

GlaswandXL

Montagehandleiding

Montage glazen schuifwanden

glaswandxl.nl

Versie 2026

Inhoudsopgave

- 1. Inleiding**
- 2. Veiligheidsmaatregelen**
- 3. Benodigde gereedschappen**
- 4. Inmeten**
- 5. Montage glasopvang / U-profiel**
- 6. Montage onderrail**
- 7. Montage bovenrail**
- 8. Plaatsing meenemers (optioneel)**
- 9. Plaatsing glaspanelen**
- 10. Montage tochtstrip**
- 11. Montage handvatten**
- 12. Gebruik van de glazenschuifwand**
- 13. Garantie en contactinformatie**

1. Inleiding

Bedankt voor uw aankoop van onze glazenschuifwand. Dit product biedt een stijlvolle en functionele oplossing om ruimtes te scheiden of met buitenruimtes te verbinden. Lees deze handleiding zorgvuldig door voordat u de wand installeert en gebruikt.

2. Veiligheidsmaatregelen

- Tijdens de installatie is het essentieel om veiligheidsmaatregelen te treffen. Draag beschermende handschoenen en een veiligheidsbril tijdens de installatie; Zorg ervoor
- dat de ondergrond stabiel en waterpas is; Werk bij voorkeur met twee personen om
- letsel en schade te voorkomen; Houd kinderen en huisdieren uit de buurt tijdens de
- montage; Controleer alle onderdelen op beschadigingen voordat u begint; Zorg
- ervoor dat de onderdelen op een droge, goed geventileerde plek worden
- opgeslagen, uit de buurt van direct zonlicht. Wees voorzichtig bij het openen van de
- verpakking om schade aan de materialen te voorkomen; Zet de glaspanelen nooit
- direct op de grond, aangezien dit kan leiden tot barsten of breuken; Indien mogelijk,
- gebruik dan zuignappen om de panelen veilig en zonder schade te verplaatsen; Gehard glas is gevoelig voor krassen. Behandel de panelen met de nodige zorg en
- vermijd contact met scherpe voorwerpen die het oppervlak kunnen beschadigen; De hoeken en randen van de glazen panelen zijn de meest kwetsbare delen en
- kunnen snel beschadigd raken. Behandel ze daarom uiterst voorzichtig; Zorg er voor dat na de installatie alles goed vastzit en regelmatig gecontroleerd wordt.

3. Benodigde gereedschappen

- Waterpas
- Accuschroef-/ Boormachine
- Rolmaat
- Handschoenen en veiligheidsbril
- Silicoonkit en kitpistool
- Afkortzaag
- Ladder
- Rubber hamer
- Potlood



4. Inmeten

- Meet de exacte breedte van de opening waar de glazenschuifwand wordt geplaatst;
- Controleer de hoogte op meerdere punten om hoogteverschillen te bepalen;
- Gebruik een waterpas om ervoor te zorgen dat de opvangprofielen, boven- en onderrails correct worden gemonteerd;
- Noteer de maten en controleer of deze overeenkomen met de specificaties van het product.

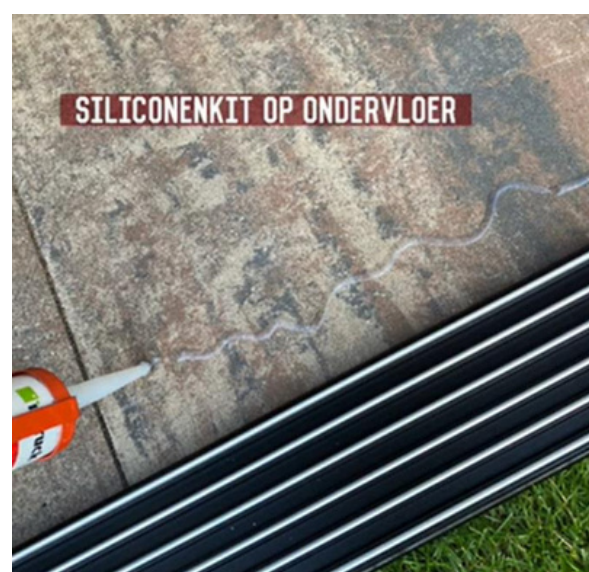
5. Montage glasopvang / U-profiel

- Bevestig het U-profiel op de zijkanten;
- Controleer of het profiel waterpas staat;
- Bevestig het u- profiel met schroeven en/of pluggen



6. Montage onderrail

- Zaag de onderrail op de gewenste maat en gebruik kit aan de onderzijde;
- Plaats de onderrail tussen de opvangprofielen;
- Gebruik montagekit en/of schroeven om te bevestigen;



7. Montage bovenrail

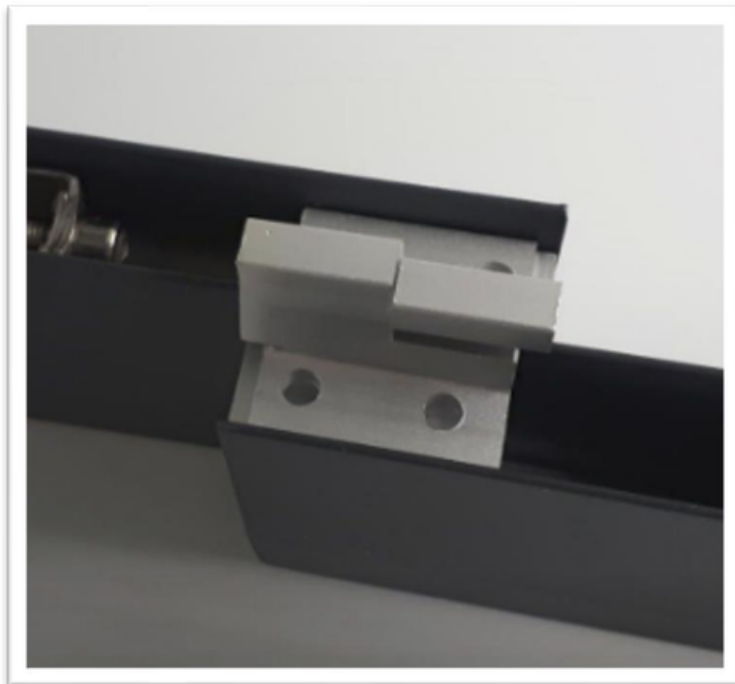
- Zaag de bovenrail op de gewenste maat en gebruik kit aan de bovenzijde;
- Plaats de bovenrail tussen de opvangprofielen;
- Zorg ervoor dat de rail stevig is bevestigd en niet beweegt;
- Controleer of de rail exact parallel loopt met de onderrail.



8. Plaatsing meenemers (Optioneel, alleen als u wanden met meenemers heeft)

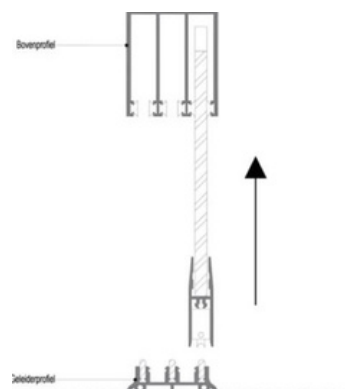
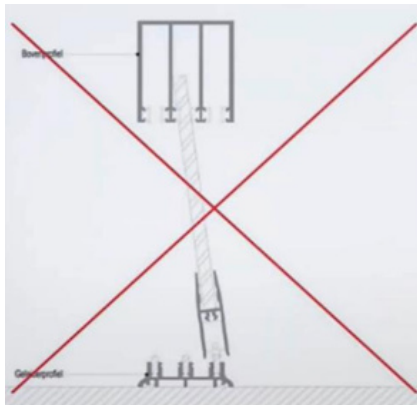
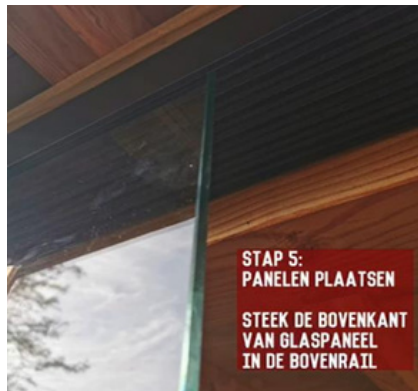
Als u glazen schuifwanden zonder meenemers heeft kunt u deze stap overslaan en verder gaan met stap 9.

Meenemers moeten (zoals op de onderstaande foto weergegeven) onder het glasprofiel geplaatst worden. De wielen moeten waarschijnlijk wat naar binnen verschoven worden om plek vrij te maken voor de haakjes.



9. Plaatsing glaspanelen

- Schuif de glaspanelen voorzichtig schuin in de bovenrail;
- Plaats de onderzijde (wielen) vervolgens op de onderrail;
- Controleer of de panelen soepel schuiven zonder vast te lopen/klemmen.



10. Montage tochtstrip

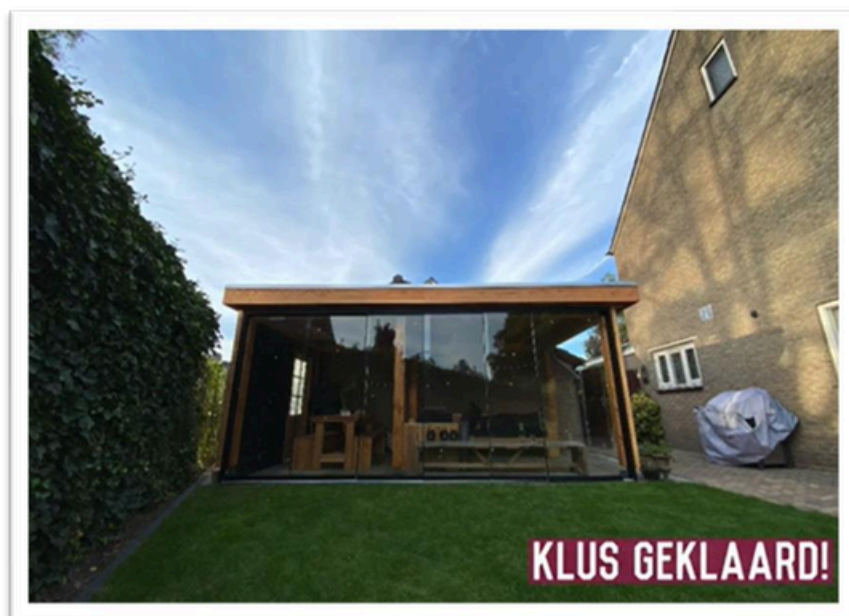
- Bevestig de tochtstrip aan de randen van de panelen met rubber hammer (let op: het betreft een kliksysteem, kitten is niet nodig);
- Zorg ervoor dat de strip goed aansluit om tocht en waterinfiltratie te voorkomen;
- Controleer of de strip stevig vastzit.

11. Montage handvatten

- Bepaal de gewenste hoogte voor de handvat;
- Bevestig de deurgreep op het glaspaneel d.m.v. vastkitten met montagekit of siliconenkit;
- Laat de kit 1 dag drogen voor het gebruik van de handvatten.

12. Gebruik van de glazenschuifwand

- Open en sluit de panelen voorzichtig;
- Gebruik de handgrepen en tochtstrippen voor een soepele beweging.



13. Garantie en contactinformatie

Wij bieden een standaardgarantie van 5 jaar op al onze glazen schuifwanden en accessoires. Deze garantie dekt fabricagefouten en problemen met de duurzaamheid van de materialen. Heeft u vragen over onze garantievoorwaarden? Neem gerust contact met ons op."

- **Bedrijfsnaam:** Glaswandxl
- **E-mail:** info@glaswandxl.nl
- **Website:** <https://www.glaswandxl.nl/>

Wij wensen u veel plezier met uw nieuwe glazenschuifwand!